

АКТ
государственной историко-культурной экспертизы
земельных участков под объект «Станция очистки воды от солей
жесткости, железа, фторидов, бора, стронция, нитратов, нитритов,
бактериологических загрязнений в г. Белоусово по ул. Гурьянова, д.
49/1». Жуковский район, Калужская область.

г. Калуга.

7 апреля 2023 г.

Настоящий Акт государственной историко-культурной экспертизы составлен в соответствии с Федеральным законом от 25.06.2002 г. № 73-ФЗ «Об объектах культурного наследия (памятниках истории и культуры) народов Российской Федерации» и в соответствии с Положением о государственной историко-культурной экспертизе, утверждённым постановлением Правительства Российской Федерации от 15 июля 2009 г. № 569.

Дата начала проведения экспертизы	6 апреля 2023 г.
Дата окончания проведения экспертизы	7 апреля 2023 г.
Место проведения экспертизы	г. Калуга
Заказчик экспертизы	ООО «СмолКомфорт».

Сведения об эксперте:

Фамилия, имя, отчество	Болдин Игорь Вячеславович
Образование	высшее
Специальность	археология
Ученая степень (звание)	Кандидат исторических наук
Звание	-
Стаж работы	С 1992 года
Место работы и должность	Заведующий научно-исследовательским отделом Калужского объединенного музея-заповедника

Сведения об аттестации	<p>Приказ Министерства культуры Российской Федерации от 01 марта 2022 г. № 235.</p> <p>Объекты экспертизы:</p> <ul style="list-style-type: none"> - выявленные объекты культурного наследия в целях обоснования целесообразности включения данных объектов в реестр; - земли, подлежащие воздействию земляных, строительных, мелиоративных, хозяйственных работ, предусмотренных <u>статьей 25</u> Лесного кодекса Российской Федерации работ по использованию лесов (за исключением работ, указанных в <u>пунктах 3, 4 и 7 части 1 статьи 25</u> Лесного кодекса Российской Федерации) и иных работ, в случае, если указанные земли расположены в границах территорий, утвержденных в соответствии с <u>пунктом 34.2 пункта 1 статьи 9</u> Федерального закона; - документация, за исключением научных отчетов о выполненных археологических полевых работах, содержащая результаты исследований, в соответствии с которыми определяется наличие или отсутствие объектов, обладающих признаками объекта культурного наследия, на земельных участках, подлежащих воздействию земляных, строительных, мелиоративных, хозяйственных работ, указанных в статье 30 Федерального закона работ по использованию лесов и иных работ.
------------------------	--

Эксперт признает свою ответственность за соблюдение принципов проведения историко-культурной экспертизы, установленных ст. 29 Федерального закона «Об объектах культурного наследия (памятниках истории и культуры) народов Российской Федерации» и «Положением о государственной историко-культурной экспертизе», утвержденным Постановлением Правительства Российской Федерации от 15.07.2009 г. № 569, и за достоверность сведений, изложенных в заключение экспертизы.

Объект государственной историко-культурной экспертизы.

Земельный участок под объект «Станция очистки воды от солей жесткости, железа, фторидов, бора, стронция, нитратов, нитритов, бактериологических загрязнений в г. Белоусово по ул. Гурьянова, д. 49/1». Жуковский район, Калужская область. Площадь участка – 0,6990 га.

Цель государственной историко-культурной экспертизы:

Определение наличия или отсутствия объектов культурного наследия, включенных в реестр, выявленных объектов культурного наследия, объектов, обладающих признаками объекта культурного наследия, на земельном участке в соответствии с требованиями государственной охраны объектов культурного наследия (Федеральный закон от 25.06.2002 г. № 73-ФЗ «Об объектах культурного наследия (памятниках истории и культуры) народов Российской Федерации»).

I. Перечень документов, представленных для проведения экспертизы:

1. Схема расположения объекта «Станция очистки воды от солей жесткости, железа, фторидов, бора, стронция, нитратов, нитритов, бактериологических загрязнений в г. Белоусово по ул. Гурьянова, д. 49/1». Жуковский район, Калужская область» (код объекта №40/1610-1). (приложена к отчету).

2. Письмо Управления по охране объектов культурного наследия Калужской области .

II. Сведения об обстоятельствах, повлиявших на процесс проведения и результаты экспертизы.

Обстоятельства, повлиявшие на процесс проведения и результаты экспертизы, отсутствуют.

III. Сведения о проведенных исследованиях с указанием примененных методов, объема и характера выполненных работ и их результатов.

Экспертом при проведении государственной историко-культурной экспертизы проведены следующие исследования:

- изучение и анализ документации, представленной на экспертизу
- проведение библиографических исследований;
- изучение картографических материалов 18, 19, 20 вв. из фондов Калужского областного краеведческого музея;
- историко-архивные исследования;
- натурное обследование объекта землеотвода.

Указанные исследования проведены с применением методов натурального, историко-архивного и историко-археологического анализа в объеме, достаточном для обоснования вывода государственной историко-культурной экспертизы.

Результаты экспертизы оформлены в виде акта государственной историко-культурной экспертизы.

IV. Факты и сведения, выявленные в результате проведенных исследований

В 2023 г. были проведены археологические исследования на земельных участках под объект «Станция очистки воды от солей жесткости, железа,

фторидов, бора, стронция, нитратов, нитритов, бактериологических загрязнений в г. Белоусово по ул. Гурьянова, д. 49/1». Жуковский район, Калужская область. Работы проводились в несколько этапов:

1. Предварительные историко-архивные исследования, в ходе которых были изучены результаты предыдущих археологических исследований, данные архивов по расположению на территории разведок и в непосредственной близости от них ранее выявленных объектов культурного наследия (памятников) археологии.
2. Изучение картографического материала из фондов Калужского объединенного музея-заповедника (конца 18-20 вв.)
3. На третьем этапе был организован выезд на место исследования, осуществлен визуальный осмотр территории на предмет наличия объектов культурного наследия, а также собран подъемный материал.
4. Затем был заложен 1 шурф (1 x 1 м) на исследуемом участке.
5. За полевыми исследованиями был составлен научный отчет по результатам проведенных исследований.

Археологические объекты Жуковского района.

(16) АЛЕКСАНДРОВКА. СЕЛИЩЕ, 11-13, 14-17 вв. 0,3 км к ЮВ от Ю окраины д., 0,5 км к Ю от кладбища, правый берег р. Лютна (правый приток р. Протва). Исследовал И.А.Бойцов в 1987 г. Размеры ок. 80 x 60 м. Высота над рекой 14-17 м. Распахивается. Найдены фр-ты круговой древнерусской с линейно-ленточным орнаментом и позднесредневековой посуды.

Арх. ИА: № 12060. Л.11-12.

(7) АЛТУХОВО. ГОРОДИЩЕ, 1-я пол. 1 тыс. н. э., 12-13 вв. 1,3 км к СЗ от д., мыс левого берега р. Ича (правый приток р. Протва), при впадении ручья. Исследовали К.Я.Виноградов в 1924-1925 гг., И.К.Фролов в 1980 г., И.А.Бойцов в 1987 г. Площадка овальной формы размерами ок. 117 x 75 м. Высота над рекой 9-23 м. С СВ, напольной стороны вал высотой до 3-х м и ров глубиной до 2-х м. Культурный слой мощностью 0,15-1,4 м содержит находки 2-х периодов. К раннему периоду (1-ой пол. 1 тыс. н. э.) относится лепная сетчатая и лощеная керамика, некоторые предметы быта и украшения, к позднему (12-13 вв.) – фр-ты круговых древнерусских сосудов, бронзовая фибула, железный нож, шиферное пряслице. Коллекции в КГОКМ.

Арх. ИА: № 8788. Л.8; № 12060. Л.11-12.

(8) АЛТУХОВО. СЕЛИЩЕ, 1-я пол. 1 тыс. н. э., 12-13 вв. 1,4 км к СЗ от д., 0,1 км к ЗСЗ от *городища* (см.), мыс левого берега ручья (левый приток р. Ича, правый приток р. Протва). Исследовал И.А.Бойцов в 1987 г. Размеры ок. 60 x 20 м. Высота над ручьем до 22 м. Подъемный материал: фр-ты лепных позднедьяковских и круговых древнерусских сосудов.

Арх. ИА: № 12060. Л.17-18.

(9) АЛТУХОВО. КУРГАННЫЙ МОГИЛЬНИК. 0,5 км к С от д., уроч. «Французские могилы». Исследовали И.К.Фролов в 1980 г., И.А.Бойцов в 1987 г. Две круглые полусферической формы насыпи высотой 1 и 1,8 м и диаметром 14 и 17 м.

Арх. ИА: № 8788. Л.11; № 12060. Л.18-19.

(10) АЛТУХОВО. КУРГАН. 2,3 км к З от д., левый берег р. Ича (правый приток р. Протва), 0,1 км от реки. Исследовал И.К.Фролов в 1980 г. Насыпь круглой полусферической формы высотой 1,6 м и диаметром 14 м.

Арх. ИА: № 8788. Л.11-12.

(5) ВЕЛИЧКОВО. КУРГАН. 0,5 км к ЮВ от д., первая надпойменная терраса левого берега р. Протва. Исследовал И.К.Фролов в 1980 г. Насыпь круглой полусферической формы высотой 1,6 м и диаметром 14 м.

Арх. ИА: № 8788. Л.12.

(19) КИСЛИНО. ГОРОДИЩЕ, 1-я пол. 1 тыс. н. э., 12-16 вв. 1 км к В от д., 0,3 км к З от б. с. Спас-Городец, правый берег р. Протва при впадении руч. Городянка, на мысу. Исследовали Т.Н.Никольская в 1975 г., И.К.Фролов в 1980 г. Площадка трапециевидной формы площадью ок. 700 кв. м. Высота над рекой 17-20 м. С ЮЗ, напольной стороны вал высотой до 3-х м и ров глубиной до 6 м. Культурный слой мощностью 0,8-1 м содержит фр-ты лепных позднедьяковского периода сосудов и фр-ты круговой древнерусской и позднесредневековой посуды.

Арх. ИА: № 5661. Л.28-29; № 8788. Л.12-13.

(20) КИСЛИНО. СЕЛИЩЕ 1, 14-17 вв. 1,3 км к В от д., З окраина б. с. Спас-Городец, правый берег р. Протва при впадении руч. Городянка, на мысу. Исследовал И.К.Фролов в 1980 г. Размеры ок. 100 х 90 м. Высота над рекой 14-16 м. Культурный слой мощностью 0,2-0,3 м содержит фр-ты круговой позднесредневековой посуды.

Арх. ИА: № 8788. Л.13.

(21) КИСЛИНО. СЕЛИЩЕ 2, 1-я пол. 1 тыс. н. э., 12-17 вв. 1 км к В от д., 0,35 км к З от б. с. Спас-Городец, правый берег р. Протва при впадении руч. Городянка, непосредственно за укреплениями *городища* (см.). Исследовали Т.Н.Никольская в 1975 г., И.К.Фролов в 1980 г. Размеры ок. 140 х 105 м. Высота над рекой 20-22 м. Культурный слой мощностью 0,4-0,7 м содержит фр-ты лепной позднедьяковской и круговой древнерусской и позднесредневековой посуды.

Арх. ИА: № 5661. Л.29; № 8788. Л.13-14.

(22) КИСЛИНО. КУРГАН. 0,27 км к Ю от В окраины д., правый берег р. Протва. Исследовал И.К.Фролов в 1980 г. Насыпь округлой полусферической формы высотой 6 м и диаметром 26 м. Поврежден траншеей.

Арх. ИА: № 8788. Л.7.

(17) КОЛЫШЕВО. ГОРОДИЩЕ, р.ж.в., 12-13 вв. СЗ окраина с., мыс правого берега р. Протва при впадении ручья, уроч. «Курган». Исследовали П.А.Раппопорт в 1955 г., И.К.Фролов в 1977 г. Площадка овальной формы размерами ок. 90 х 80 м. Высота на рекой 10-11 м. С ЮВ, напольной стороны

ров глубиной до 2-х м. Культурный слой мощностью 0,2-0,3 м содержит фрагменты лепной сетчатой дьяковской керамики и круговой древнерусской посуды.

Арх. ИА: № 1077. Л.6; № 6714. Л.20-21.

(18) КОЛЬШЕВО. СЕЛИЩЕ, 16-17 вв. 0,2 км к З от З окраины с., правый берег р. Протва. Исследовал И.А.Бойцов в 1987 г. Размеры ок. 135 x 65 м. Высота над рекой 13-16 м. Распахивается. Найдены фр-ты позднесредневековой посуды.

Арх. ИА: № 12060. Л.9-10.

(13) ОБОЛЕНСКОЕ. ГОРОДИЩЕ, 1-я пол. тыс. н. э., 13-15 вв. 0,2 км к СЗ от церкви села, мыс между оврагами правого берега р. Протва. Исследовали П.А.Раппопорт в 1955 г., И.К.Фролов в 1977 г., И.А.Бойцов в 1987 г. Площадка имеет трапециевидную форму с размерами по оси С-Ю – до 80 м, З-В – до 70 м. Высота над рекой 12-13 м. С В, напольной стороны ограничено рвом глубиной до 2-х м и шириной до 15-ти м. Вал не сохранился. Занято кладбищем. Культурный слой мощностью 0,2-0,4 м содержит фр-ты лепных позднедьяковских и круговых древнерусских и позднесредневековых сосудов. Вероятно, является остатками укрепленного центра города «Оболенска», впервые упоминаемого в Никоновской летописи под 1368 г.

ПСРЛ. Т.ХІ. С.10; Куза, 1996. С.134; Арх. ИА: № 1077. Л.6-7; № 6714. Л.6-7; № 12060. Л.7-8.

(14) ОБОЛЕНСКОЕ. СЕЛИЩЕ, 14-17 вв. СВ окраина с., правый берег р. Протва, к Ю от *городища* (см.), непосредственно за его укреплениями. Исследовал И.А.Бойцов в 1987 г. Размеры ок. 130 x 100 м. Высота над рекой 13-15 м. Культурный слой мощностью 0,2-0,5 м содержит круговую позднесредневековую керамику. Вероятно, является посадом летописного города «Оболенска», детинцем которого было городище Оболенское.

Арх. ИА: № 12060. Л.8-9.

(15) ОБОЛЕНСКОЕ. КУРГАН. С окраина с., 0,3 км к С от церкви, правый берег р. Протва при впадении руч. Оболенка (Сунгудовка). Исследовал И.К.Фролов в 1980 г. Насыпь округлой полусферической формы высотой 1,4 м и диаметром 20 м.

Арх. ИА: № 8788. Л.10.

(23) ПАПИНО. СЕЛИЩЕ, 16-17 вв. 0,2 км к ЮЮВ от д., мыс правого берега р. Нара. Исследовал О.Л.Прошкин в 1991 г. Размеры по оси С-Ю – до 80 м, по оси З-В – до 65 м. Высота над рекой 14-18 м. Разрушается береговыми оползнями. Культурный слой мощностью 0,16-0,25 м содержит фр-ты бело-, коричнево- и сероглиняных, в том числе чернolощенных сосудов.

Арх. ИА: № 16331-16332. Л.13.

(2) ПРОТВА. СЕЛИЩЕ, р.ж.в. 1 км к Ю от пос., 2,3 км к З от д. Стрелковка, дюнообразное всхолмление в пойме левого берега р. Протва.

Исследовал А.С.Смирнов в 1984 г. Размеры ок. 130 x 60 м. Высота над рекой 2 м. Культурный слой до 0,8 м содержит фр-ты груболепных сосудов, кости животных.

Арх. ИА: № 10366. Л.25-26.

(3) ПРОТВА. КУРГАН. 1,3 км к З от пос., 2 км к Ю от д. Любицы, левый берег р. Протва. Исследовал И.К.Фролов в 1980 г. Насыпь круглой полусферической формы высотой 1,45 м и диаметром 12,5 м.

Арх. ИА: № 8788. Л.6-7.

(1) СПАС-ЗАГОРЬЕ. СЕЛИЩЕ, 3-5 вв., 12-16 вв. 1,3 км к СВ от с., 4 км к СЗ от пос. Протва, левый берег р. Протва, мыс между лощинами. Исследовали И.К.Фролов в 1983 г., А.С.Фролов в 1985 г., Г.А.Массалитина в 1992 г. Площадь ок. 8.000 кв. м. Высота над рекой 17-25 м. Залесено. Культурный слой мощностью 0,3-0,4 м содержит фр-ты лепных позднедьяковских сосудов и круговых древнерусских и позднесредневековых. Найдены бронзовые украшения дьяковского круга, железная пряжка, железные шлаки, обломок глиняного сопла.

Массалитина, 1993. С.22-24; Арх. ИА: № 10761. Л.12-13; № 17542. Л.3.

(11) СТЕХИНО. СЕЛИЩЕ, р.ж.в., 14-17 вв. 1,2 км к З от д., левый берег р. Турва (левый приток р. Ича, правый приток р. Протва). Исследовал И.А.Бойцов в 1987 г. Размеры ок. 130 x 70 м. Высота над ручьем 10-18 м. Распахивается. Подъемный материал: фр-ты лепной позднедьяковской и круговой позднесредневековой посуды.

Арх. ИА: № 12060. Л.20-21.

(4) СТРЕЛКОВКА. СЕЛИЩЕ, 1-я пол. 1 тыс. н. э., 13-14 вв. 1,5 км к ЮВ от д., мыс левого берега р. Протва. Исследовал И.К.Фролов в 1977 г. Размеры по оси СЗ-ЮВ – до 95 м, СВ-ЮЗ – до 80 м. Высота над рекой 17 м. Распахивается. Культурный слой мощностью 0,25-0,3 м содержит фр-ты лепной позднедьяковской и круговой древнерусской посуды.

Арх. ИА: № 6714. Л.22-23.

(12) ТИТЬКОВО. ГОРОДИЩЕ, р.ж.в. В окраина д., правый берег р. Протва, намысу в уроч. «Черная Гора». Исследовали П.А.Раппопорт в 1955 г., И.К.Фролов в 1977 г., И.А.Бойцов в 1987 г. Площадка овальной формы площадью ок. 3.000 кв. м. находится на высоте 9-10 м над рекой. С ЮЗ, напольной стороны защищено рвом глубиной 2 м при ширине до 30 м. Вал не сохранился. Культурный слой имеет мощность 0,4-0,5 м и содержит обломки лепной "сетчатой" и "штрихованной" керамики.

Арх. ИА: № 1077. Л.13; № 6714. Л.4-5; № 12060. Л.5-7.

(6) ЧЕРНАЯ ГРЯЗЬ. СЕЛИЩЕ, 14-15 вв. 1,2 км к ЮЗ от д., 0,4 км к ССВ от д/о «Сосновый Городок», мыс левого берега р. Протва при впадении в ее долину оврага. Исследовал И.К.Фролов в 1980 г. Размеры ок. 100 x 50 м. Высота над рекой 14-19 м. Залесено. Культурный слой мощностью до 0,5 м содержит фр-ты круговой позднесредневековой посуды, преимущественно красноглиняной и краснолощеной.

Арх. ИА: № 8788. Л.11.

Участок исследования.

Территория под объект «Станция очистки воды от солей жесткости, железа, фторидов, бора, стронция, нитратов, нитритов, бактериологических загрязнений в г. Белоусово по ул. Гурьянова, д. 49/1». Жуковский район, Калужская область. Площадь участка – 0,6990 га. Был заложен 1 шурф.

Участок находится в юго-западной части г. Белоусово, в 0,7 км от р. Дырочная (левый приток р. Протва, левый приток р. Ока). Р. Дарочная протекает на востоке от исследуемого объекта. Река течет в южном направлении. Территория участка обследования имеет в плане подквадратную форму, ориентированную сторонами по сторонам света. Поверхность участка задернована, в северной и северо-западной части поросла кустарниковой растительностью.

На картах XIX вв. территория участка обозначена вне застройки.

Расстояние до ближайшего известного объекта археологического наследия составляет около 3,5 км:

1. ОБНИНСК. СЕЛИЩЕ 3, р.ж.в. 1,5 км к Ю от г., левый берег р. Протва при впадении оврага, на левом берегу последнего, в мест. «Дача Кончаловского». Распахивается. Известно по сведениям обнинского краеведа В.С. Нестерова. Найдены фрагменты лепных чернолощенных сосудов, вероятно позднедьяковского периода.

Прошкин О.Л. 1990. Археологическая карта Боровского района Калужской области. Калуга. С.30.

В целях выявления наличия культурного слоя был заложен 1 шурф (1 x 1 м). В процессе работ культурного слоя и артефактов обнаружено не было. В процессе работ выполнялась фотографическая фиксация обследованной территории с учетом отражения рельефа поверхности и общей топографической ситуации. Таким образом, проведенные археологические исследования соответствуют требованиям «Положению о порядке проведения археологических полевых работ и составления научной отчетной документации», утвержденным постановлением Бюро Отделения историко-филологических наук Российской академии наук от «20» июня 2018 г. № 32.

Согласно проведенным исследованиям объекты археологического наследия на данном участке обнаружены не были.

V. Перечень документов и материалов, собранных и полученных при проведении экспертизы, а также использованной для нее специальной, технической и справочной литературы.

1. Федеральный закон №-73-ФЗ «Об объектах культурного наследия (памятниках истории и культуры) народов Российской Федерации».

2. Положение о государственной историко-культурной экспертизе, утвержденное Постановлением Правительства Российской Федерации от 15.07.2009 г. № 569.
3. Положение о порядке проведения археологических полевых работ и составления научной отчетной документации, утвержденное постановлением Бюро Отделения историко-филологических наук Российской академии наук от «20» июня 2018 г. № 32.
4. Список объектов археологического наследия Калужской области (Археологическая карта России. Калужская область. М. 2006).
5. Паспорта, учетные карточки, фотографии, обмерные чертежи памятников археологии (городище, селище, курганная группа, курганный могильник) Жуковского района (Архив Министерства культуры Калужской области, Р-875, ед. хр. 14).
6. Кропачев Г.В. Археологические разведки на земельном участке под объект: «Станция очистки воды от солей жесткости, железа, фторидов, бора, стронция, нитратов, нитритов, бактериологических загрязнений в г. Белоусово по ул. Гурьянова, д. 49/1». Жуковский район, Калужская область. 2023 г.

VI. Обоснование выводов экспертизы

Экспертное заключение подготовлено по результатам изучения и анализа, представленных на экспертизу документов, проведения натурного обследования земельного участка и основано на Федеральном законе №73-ФЗ.

Предварительно проведено изучение сведений об объектах культурного наследия, включенных в реестр, выявленных объектах культурного наследия, объектах, обладающих признаками объекта культурного наследия, расположенных на территории Жуковского района Калужской области, с целью исключения вероятности их повреждения в процессе хозяйственного освоения земельного участка.

Археологические полевые работы проведены в соответствии со ст. 45.1 Федерального закона № 73-ФЗ, на основании открытого листа № 0178-2023 от 13.03.2023 г., выданного Министерством культуры Российской Федерации на имя Кропачева Германа Викторовича.

Этапы и методика проведенных археологических полевых работ соответствуют «Положению о порядке проведения археологических полевых работ и составления научной отчетной документации», утвержденному постановлением Бюро Отделения историко-филологических наук Российской академии наук от «20» июня 2018 г. № 32 и требованиям Федерального закона № 73-ФЗ.

Выводы экспертизы:

При исследовании земельных участков под объект «Станция очистки воды от солей жесткости, железа, фторидов, бора, стронция,

нитратов, нитритов, бактериологических загрязнений в г. Белоусово по ул. Гурьянова, д. 49/1». Жуковский район, Калужская область, площадь участка – 0,6990 га, объектов культурного наследия, включенных в реестр, выявленных объектов культурного наследия, объектов, обладающих признаками объекта культурного наследия, в соответствии со статьей 3 Федерального закона №-73-ФЗ, не обнаружено, хозяйственное освоение земельного участка возможно (положительное заключение).

Я, Болдин Игорь Вячеславович, в соответствии с законодательством Российской Федерации несу ответственность за достоверность и обоснованность сведений и выводов, изложенных в настоящем Акте государственной историко-культурной экспертизы.

Дата оформления экспертизы 7 апреля 2023 г.

Список приложений.

Кропачев Г.В. Археологические разведки на земельном участке под объект: «Станция очистки воды от солей жесткости, железа, фторидов, бора, стронция, нитратов, нитритов, бактериологических загрязнений в г. Белоусово по ул. Гурьянова, д. 49/1». Жуковский район, Калужская область. 2023 г.

ООО «Культурный слой»

У Т В Е Р Ж Д А Ю

Директор

С.Г. Прудникова-Архипова



Кропачев Г.В.

**Археологические разведки на земельном участке под объект:
«Станция очистки воды от солей жесткости, железа, фторидов, бора,
стронция, нитратов, нитритов, бактериологических загрязнений в г.
Белосово по ул. Гурьянова, д. 49/1». Жуковский район, Калужская
область. 2023 г.**

Открытый лист № 0178-2023 от 13.03.2023 г.

В 1-м томе.

Калуга. 2023

Аннотация.

Ключевые слова. Археологические разведки, Жуковский район, г. Белоусово, шурф, отсутствие ОКН.

Объекты исследования – В 2023 г. проводились археологические разведки на объекте:

«Станция очистки воды от солей жесткости, железа, фторидов, бора, стронция, нитратов, нитритов, бактериологических загрязнений в г. Белоусово по ул. Гурьянова, д. 49/1». Жуковский район, Калужская область.

Цель работ – определение наличия/отсутствия культурного слоя на объекте: в г. Белоусово, Жуковский район Калужской области.

Объем и результаты работ –

- «Станция очистки воды от солей жесткости, железа, фторидов, бора, стронция, нитратов, нитритов, бактериологических загрязнений в г. Белоусово по ул. Гурьянова, д. 49/1». Жуковский район, Калужская область. Площадь участка – 0,6990 га. Был заложен 1 шурф, объекты археологического наследия обнаружены не были.

Организатор археологических работ – НП «Калужское Завершье». Работы проведены на основании открытого листа № 0178-2023 от 13.03.2023 г., выданного на имя Кропачева Германа Викторовича.

Заказчик работ – ООО «СмолКомфорт».

Список участников.

В работе экспедиции принимали участие сотрудники Калужского объединенного музея-заповедника: Павлишак Елена Николаевна (фотоработы, работа с архивными источниками), Попелов Владислав Дмитриевич (чертежные работы), под руководством держателя открытого листа Кропачева Германа Викторовича.

Введение.

В 2023 г. на основании разрешения (открытого листа) № 0178-2023 от 13.03.2023 г., выданного на имя Крапачева Германа Викторовича были проведены археологические разведки на объекте:

«Станция очистки воды от солей жесткости, железа, фторидов, бора, стронция, нитратов, нитритов, бактериологических загрязнений в г. Белоусово по ул. Гурьянова, д. 49/1». Жуковский район, Калужская область. Целью проведенных археологических работ является определение наличие/отсутствие культурного слоя на участках.

В задачи исследования входило:

1. Визуальное обследование земельного участка.
2. Осмотр участков с нарушенным почвенным слоем на предмет наличия признаков объектов культурного наследия (памятников археологии).
3. Сбор подъемного материала.
4. Проведение локальных земляных работ в целях установления наличия (отсутствия) признаков культурного слоя.
5. Фотографическая фиксация всех этапов проведения работ.

Полевым исследованиям предшествовал этап ознакомления с архивными данными по изученности территории в районе исследуемых участков. Были проведены исследования в архиве Управления по охране объектов культурного наследия Калужской области, фондах Калужского объединенного музея-заповедника.

В ходе археологических разведок на территориях был заложен 1 шурф, который не выявил культурный слой, имеющий археологическое значение.

ОСНОВНАЯ ЧАСТЬ

Методика и порядок проведения археологических исследований

Археологические разведки по данному Открытому листу проводились в строгом соответствии с «Положением о порядке проведения археологических полевых работ и составления научной отчетной документации», утвержденным постановлением Бюро Отделения историко-филологических наук Российской академии наук от «20» июня 2018 г. № 32.

Открытый лист, по которому проводились работы, выдан для проведения археологических разведок в целях выявления объектов археологического наследия (или установления факта их отсутствия) с проведением локальных земляных работ.

На предварительном этапе исследований были изучены архивные материалы о наличии памятников археологии на исследуемой территории. В ходе полевых работ была осмотрена вся площадь исследуемого участка, собран подъемный материал, а также заложены шурфы. Координаты шурфов приведены в системе WGS-84. Для определения координат использован прибор Garmin gpsmap64st.

Шурфовка производилась слоями по 20 см с переборкой грунта. Материк во всех шурфах исследован в глубину на 20 см (контрольный штык) по всей площади шурфа.

По завершению проведена рекультивация шурфа.

На всех этапах работ производилась фотофиксация с использованием масштабной рейки.

Цель производства научно-исследовательских работ на объекте.

Целью исследований является выявление, изучение и сохранение объектов археологического наследия (ОАН), объектов, обладающих признаками ОАН, попадающих в зону хозяйственного освоения территории.

1. Подготовительный этап

Получение сведений из Управления государственной охраны объектов культурного наследия об объектах культурного наследия, расположенных в зоне размещения объекта о наличии объектов культурного наследия;

Сбор исходных данных;

Историко-архивные и фондовые исследования, составлен перечень источников (в том числе учетной документации государственных органов охраны объектов культурного наследия федерального, регионального, местного значения, выявленных объектов, материалы мониторинга и инвентаризации объектов культурного наследия), в том числе находящихся в архиве Управления по охране объектов культурного наследия Калужской области, фондах Калужского объединенного музея-заповедника;

Проработка отчетных данных (отчеты о проведенных ранее разведках и раскопках, акты обследования, разделы об обеспечении сохранности памятников археологии), связанных с территорией обследования;

Изученность территории в зоне планируемых работ;

Анализ картографических материалов. Предварительно определены зоны возможного выявления объектов археологического наследия поселенческого типа для дальнейшего планирования шурфовочных работ;

Нанесены на обзорную карту памятники археологии, включенные в Единый государственный реестр объектов культурного наследия (памятников истории и культуры) народов Российской Федерации, выявленные объекты археологического наследия, расположенные в полосе отвода и вблизи проектируемого объекта;

Подобран научно-технический персонал и сформирован отряд экспедиции для проведения археологического обследования.

2. Полевые исследования:

Натурное обследование территории – разведки. Участок:

«Станция очистки воды от солей жесткости, железа, фторидов, бора, стронция, нитратов, нитритов, бактериологических загрязнений в г.

Белоусово по ул. Гурьянова, д. 49/1». Жуковский район, Калужская область.
Площадь участка – 0,6990 га. Был заложен 1 шурф.

Сбор подъемного материала и составление описи (при необходимости);

Закладка шурфов и выполнение зачисток культурных отложений для выявления границ культурного слоя и уточнения мощности культурного слоя объектов археологии;

Выявление археологического материала в культурном слое;

Фотофиксация процесса работ, отдельных находок и скоплений материала in situ;

При обнаружении, фото- и графофиксация археологических объектов, ям, отдельных конструктивных элементов в границах объекта археологического наследия, фото- и графофиксация профилей ям, памятников археологии и иных конструктивных элементов в границах объекта археологического наследия;

Засыпка грунта после шурфовки (рекультивация земель);

Ведение полевой документации, составление полевой описи при необходимости.

3. Камеральная обработка материалов (при необходимости)

Мытье, шифровка, склеивание фрагментов находок.

Выполнение рисунков предметов.

Перебелка чертежей, стратиграфических разрезов, составление планов и т.д;

Фотофиксация находок с составлением описания.

Перенос материалов на электронный носитель.

Полевым исследованиям предшествовал этап ознакомления с архивными данными по изученности территории в районе исследуемых участков. Были проведены исследования в архиве Управления по охране объектов культурного наследия Калужской области, фондах Калужского объединенного музея-заповедника.

История археологического изучения Жуковского района.

Первые документированные раскопки на территории нынешнего Жуковского района провел профессор В.А. Городцов в 1923 г. на болотном “Огубском” городище на р. Протве, основанного дьяковскими племенами в начале I тысячелетия н. э. К.Я. Виноградовым в 1924-1925 гг. организованы археологические разведки вдоль р. Протвы. Большой заслугой ученого является создание археологической карты течения р. Протвы. (Архив Института истории материальной культуры, фонд 2, опись 1 за 1925 год, арх. N101, р.7618).

В 1970-е гг. археологические работы на территории Жуковского района были проведены Т.Н. Никольской, в том числе, она продолжила исследование раскопками Огубского городища. Материалы раскопок Т.Н. Никольской (в том числе, полученные при исследовании Огубского городища) позволили установить, что дославянским населением нашего края являлись племена, принадлежавшие к балтской и финно-угорской языковым группам, а славянское население появилось на этой территории только в конце I тысячелетия н.э. (Никольская, 1959). При работе над сводом археологических памятников территорию района обследовал в 1980 г. И.К. Фролов. Археологические работы здесь также проводили П.А Раппопорт, А.С. Смирнов, А.С. Фролов. В 1985, 1988 гг. разведывательные археологические работы вдоль р. Протвы проводил обнинский краевед В.С. Нестеров. В 1987 г. археологические разведки проведены И.А. Бойцовым. В 1990-е и 2000-х гг. археологические разведки на новострочных объектах проводились О.Н. Прошкиным и И.В. Болдиным. В результате проведенных работ наиболее тщательно обследована территория вдоль р. Протвы, вдоль которой расположены практически все известные памятники археологии.

Геоморфология Жуковского района.

Преобладают на территории Жуковского района дерново-среднеподзолистые и дерново-слабоподзолистые почвы. Они занимают более половины площади района. Также можно отметить дерновые карбонатные почвы на юге района и аллювиальные отложения пойм и 1 – 2-й надпойменных террас, расположенных по руслам рек Протвы и Нары с притоком Истья. Встречаются и другие виды почв, например аллювиальные, дерновые, луговые, болотные, смытые и намытые в центральной части района, или небольшие участки дерновых глеевых и болотных торфяных в северной части.

При районировании рельефа и почвенного покрова Жуковского района было выделено 3 подрайона: 1 – Центральный (ГП Жуков, ГП Белоусово, СП Верховье, СП Восход, СП Тростье); 2 – Южный (ГП Кременки, СП Трубино, СП Троицкое, СП Чаусово и СП Высокиничи); 3 – Северный (СП Истье, СП свх.Победа, СП Чубарово, СП Корсаково, СП Тарутино).

Археологические работы были проведены в непосредственной близости от г. Жуков в Центральном подрайоне.

Данное районирование было проведено на основе административного деления, особенностей ландшафта и почвенного покрова, а также на основе положения территорий относительно объектов гидрографии.

Жуковский район расположен в краевой зоне влияния московского ледника. Моренные осадки, мощностью до 15 м, слагающие территорию, с поверхности значительно переработаны, что обуславливает преобладание выровненных пространств и широких речных долин.

Рельеф – северный и центральный подрайоны расположены в пределах Смоленско-Московской провинции, для которой характерны моренные равнины с дерново-подзолистыми почвами под елово-широколиственными лесами. Южный подрайон расположен на территории двух провинций: Смоленско-Московской и Среднерусской. Для Среднерусской равнины

характерны эрозионные равнины с серыми лесными почвами под широколиственными лесами.

Ландшафты – территория северного и центрального подрайона почти целиком занимают слабо- и среднерасчлененные моренно-зандровые плосковолнистые равнины, исключения составляют только пространства вдоль речных долин.

Территория южного подрайона характеризуется разнообразием ландшафтов, таких как, слабо- и средне- расчлененные эрозионные пологоволнистые моренно-зандровые равнины, слабо- и средне- расчлененные эрозионные пологоволнистые равнины и сильнорасчлененные эрозионные волнисто-увалистые равнины. Вдоль русла реки Протвы распространены ландшафты речных долин.

Почвы – для северного подрайона характерны дерново-среднеподзолистые, дерново-слабоподзолистые почвы и пойменные почвы, расположенные по руслам рек Нара и Истья. В северо-западной части подрайона есть небольшой участок с дерновыми глеевыми почвами.

Территория центрального подрайона почти целиком занята среднеподзолистыми почвами, хотя встречаются дерново-слабоподзолистые и аллювиальные почвы, расположенные по руслам рек. Также есть участок с болотными торфяными почвами.

На территории южного подрайона находятся дерново-слабоподзолистые, светло-серые лесные, пойменные дерновые, а также дерново-подзолистые почвы склонов малых речных долин.

Эрозионные процессы наиболее развиты в южном подрайоне в зоне распространения слабо и средне-смывных почв.

Описание натуральных археологических исследований

В 2023 г. были проведены археологические исследования на территории д. Корсаково Жуковского района Калужской области (рис. 1-6).

Работы проводились в несколько этапов:

1. Предварительные историко-архивные исследования, в ходе которых были изучены результаты предыдущих археологических исследований, данные архивов по расположению на территории разведок и в непосредственной близости от них ранее выявленных объектов культурного наследия (памятников) археологии.
2. Изучение картографического материала из фондов Калужского объединенного музея-заповедника (конца 18-20 вв.)
3. На третьем этапе был организован выезд на место исследования, осуществлен визуальный осмотр территории на предмет наличия объектов культурного наследия, а также собран подъемный материал.
4. Затем был заложен 1 шурф (1 x 1 м) на исследуемом участке.
5. За полевыми исследованиями был составлен научный отчет по результатам проведенных исследований.

Участок исследования.

Территория под объект «Станция очистки воды от солей жесткости, железа, фторидов, бора, стронция, нитратов, нитритов, бактериологических загрязнений в г. Белоусово по ул. Гурьянова, д. 49/1». Жуковский район, Калужская область (рис. 1-6). Площадь участка – 0,6990 га. Был заложен 1 шурф.

Участок находится в юго-западной части г. Белоусово, в 0,7 км от р. Дырочная (левый приток р. Протва, левый приток р. Ока). Р. Дырочная протекает на востоке от исследуемого объекта. Река течет в южном направлении (рис. 3).

Территория участка обследования имеет в плане подквадратную форму, ориентированную сторонами по сторонам света. Участок задернован, в северной и северо-западной части поросла кустарниковой растительностью. Поверхность относительно ровная (перепад высот 173,14 – 174,82 (по Балтийской системе высот)), за исключением центральной части участка, где расположен холм овальной в плане формы (размер около 40 м x 10 м) при высоте около 4 м (рис. 9-15).

На картах XIX вв. территория участка обозначена вне застройки (рис. 8).

Расстояние до ближайшего известного объекта археологического наследия составляет около 3,5 км (рис. 7):

1. ОБНИНСК. СЕЛИЩЕ 3, р.ж.в. 1,5 км к Ю от г., левый берег р. Протва при впадении оврага, на левом берегу последнего, в мест. «Дача Кончаловского». Распахивается. Известно по сведениям обнинского краеведа В.С. Нестерова. Найдены фрагменты лепных чернолощенных сосудов, вероятно позднедьяковского периода.

Прошкин О.Л. 1990. Археологическая карта Боровского района Калужской области. Калуга. С.30.

Описание шурфа.

В целях выявления наличия культурного слоя был заложен 1 шурф (1 x 1 м) (рис. 16). Место закладки шурфа определено вне перекопов последнего времени.

Шурф (рис. 17-22). Заложено на задернованном участке, без следов перекопов. Цель закладки шурфа на данном месте – определение наличия/отсутствия культурного слоя на задернованной территории. Сторонами шурф ориентирован по сторонам света. Площадь 1 x 1 м. Глубина шурфа – 0,4 м. Местоположение шурфа: 55 05' 04,59" N, 36 39' 30,75" E.

Стратиграфия дана по северной стенке шурфа. Под слоем дерна (мощность – около 0,05 м) залегает желто-коричневая глина (материк). В

процессе работ культурный слой и артефакты обнаружены не были. Контрольный штык (0,2 м) был снят на всей площади шурфа.

Выводы.

По результатам исследования было установлено отсутствие на участке культурного слоя, имеющего археологическое значение, и, соответственно, объектов археологического наследия.

Источники и литература.

Археологическая карта России. Калужская область. М. 2006.

Прошкин О.Л. 1990. Археологическая карта Боровского района Калужской области. Калуга. С.30.

Паспорта, учетные карточки, фотографии, обмерные чертежи памятников археологии (городище, селище, курганная группа, курганный могильник) Жуковского района (Архив Министерства культуры Калужской области, Р-875, ед. хр. 14).

ЗАКЛЮЧЕНИЕ.

В ходе проведения археологических разведок на основании разрешения (открытого листа) № 0178-2023 от 13.03.2023 г., выданного Министерством культуры Российской Федерации на имя Кропачева Германа Викторовича, в 2023 г. были проведены археологические разведки на объекте:

«Станция очистки воды от солей жесткости, железа, фторидов, бора, стронция, нитратов, нитритов, бактериологических загрязнений в г. Белоусово по ул. Гурьянова, д. 49/1». Жуковский район, Калужская область.. Площадь участка – 0,6990 га. Был заложен 1 шурф, объекты археологического наследия обнаружены не были.

Держатель открытого листа



Г.В. Кропачев

ПРИЛОЖЕНИЕ.

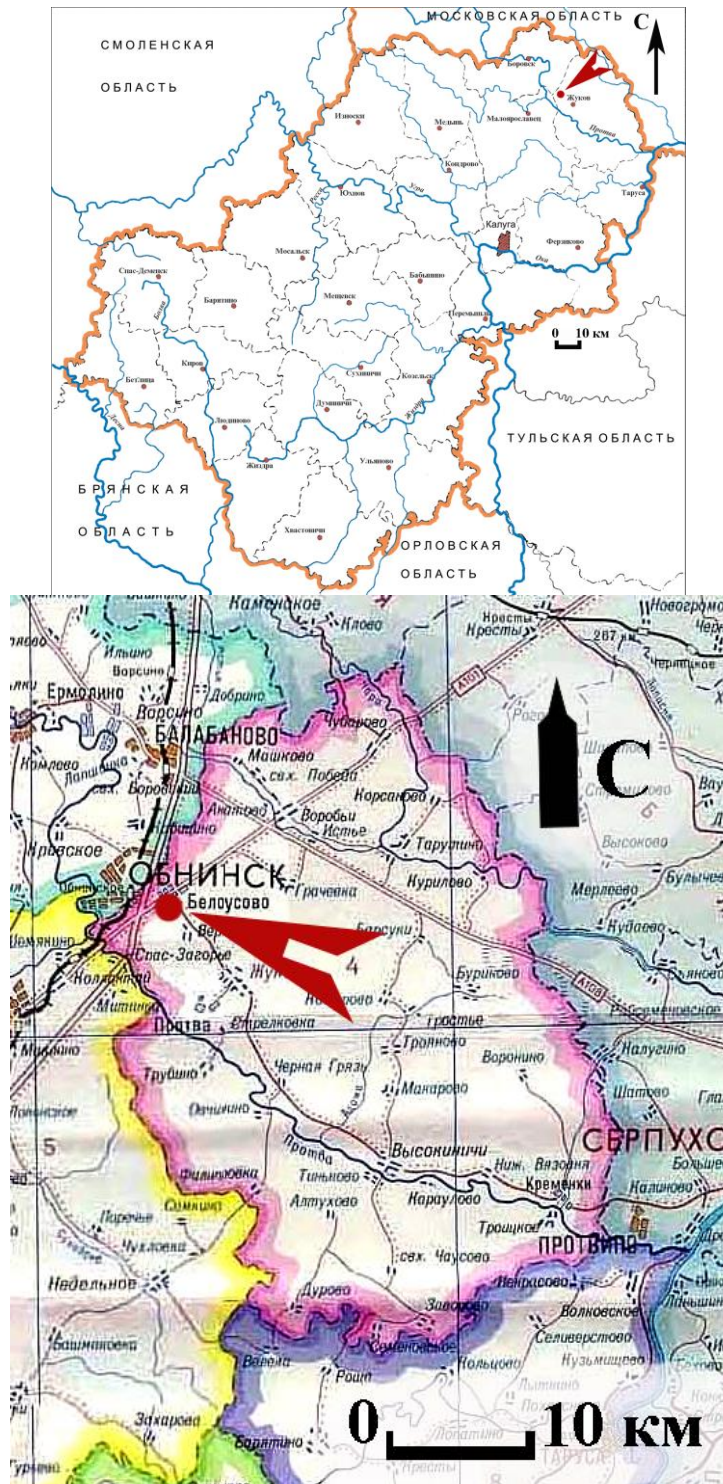


Рис. 1. Участок проведения археологических работ: «Станция очистки воды от солей жесткости, железа, фторидов, бора, стронция, нитратов, нитритов, бактериологических загрязнений в г. Белоусово по ул. Гурьянова, д. 49/1». Жуковский район, Калужская область.

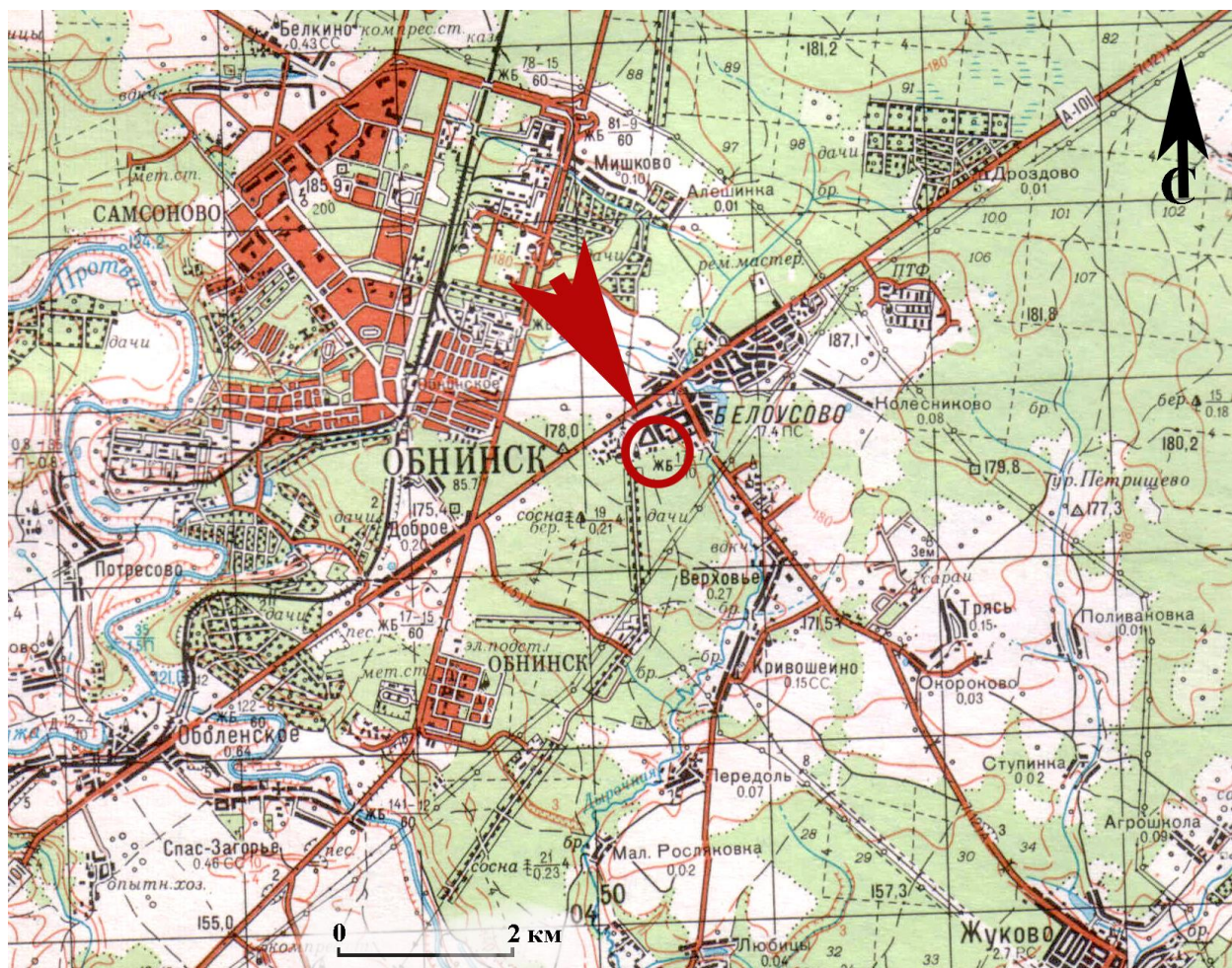


Рис. 2. Участок проведения археологических работ: «Станция очистки воды от солей жесткости, железа, фторидов, бора, стронция, нитратов, нитритов, бактериологических загрязнений в г. Белоусово по ул. Гурьянова, д. 49/1». Жуковский район, Калужская область.

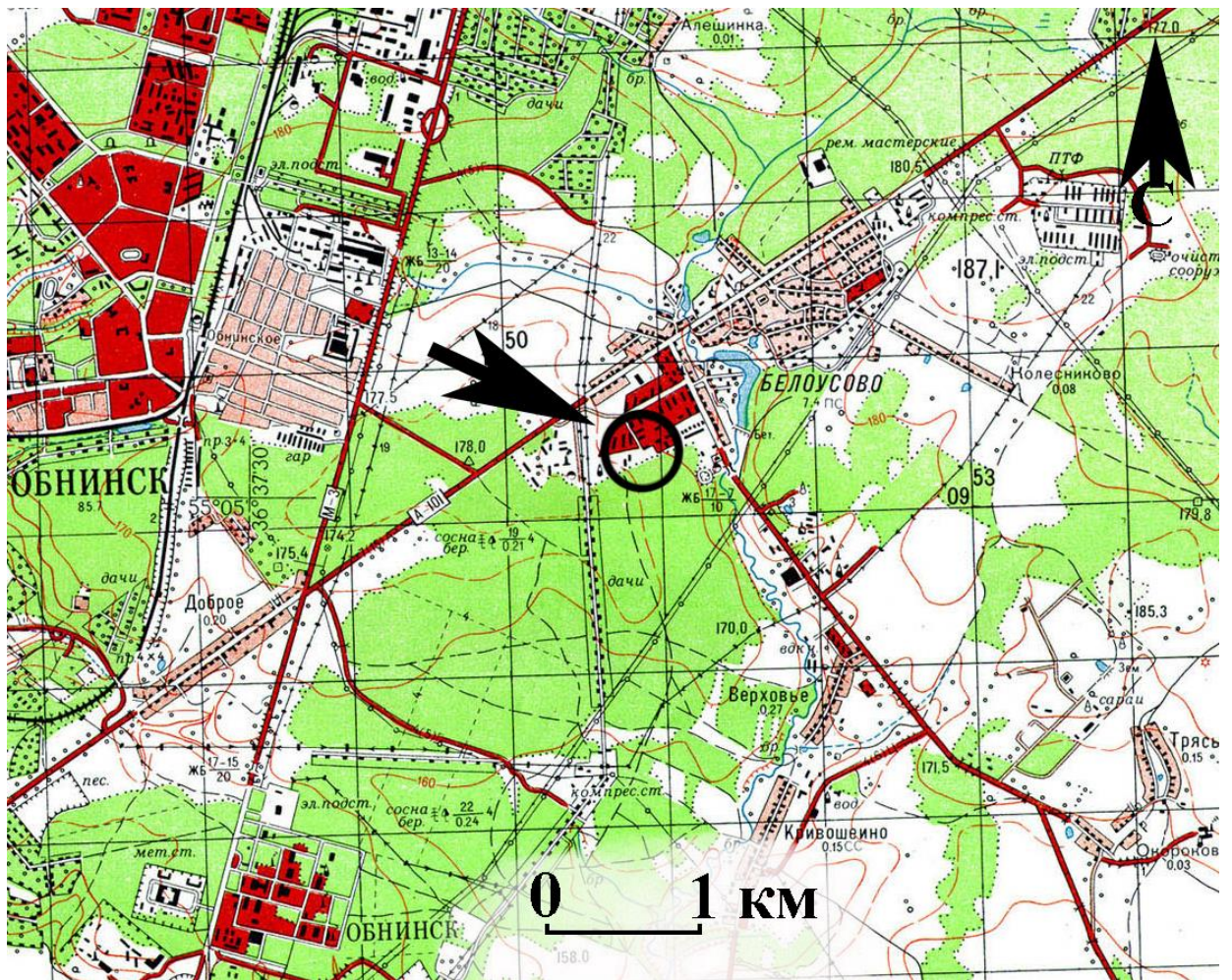


Рис. 3. Участок проведения археологических работ: «Станция очистки воды от солей жесткости, железа, фторидов, бора, стронция, нитратов, нитритов, бактериологических загрязнений в г. Белоусово по ул. Гурьянова, д. 49/1». Жуковский район, Калужская область.

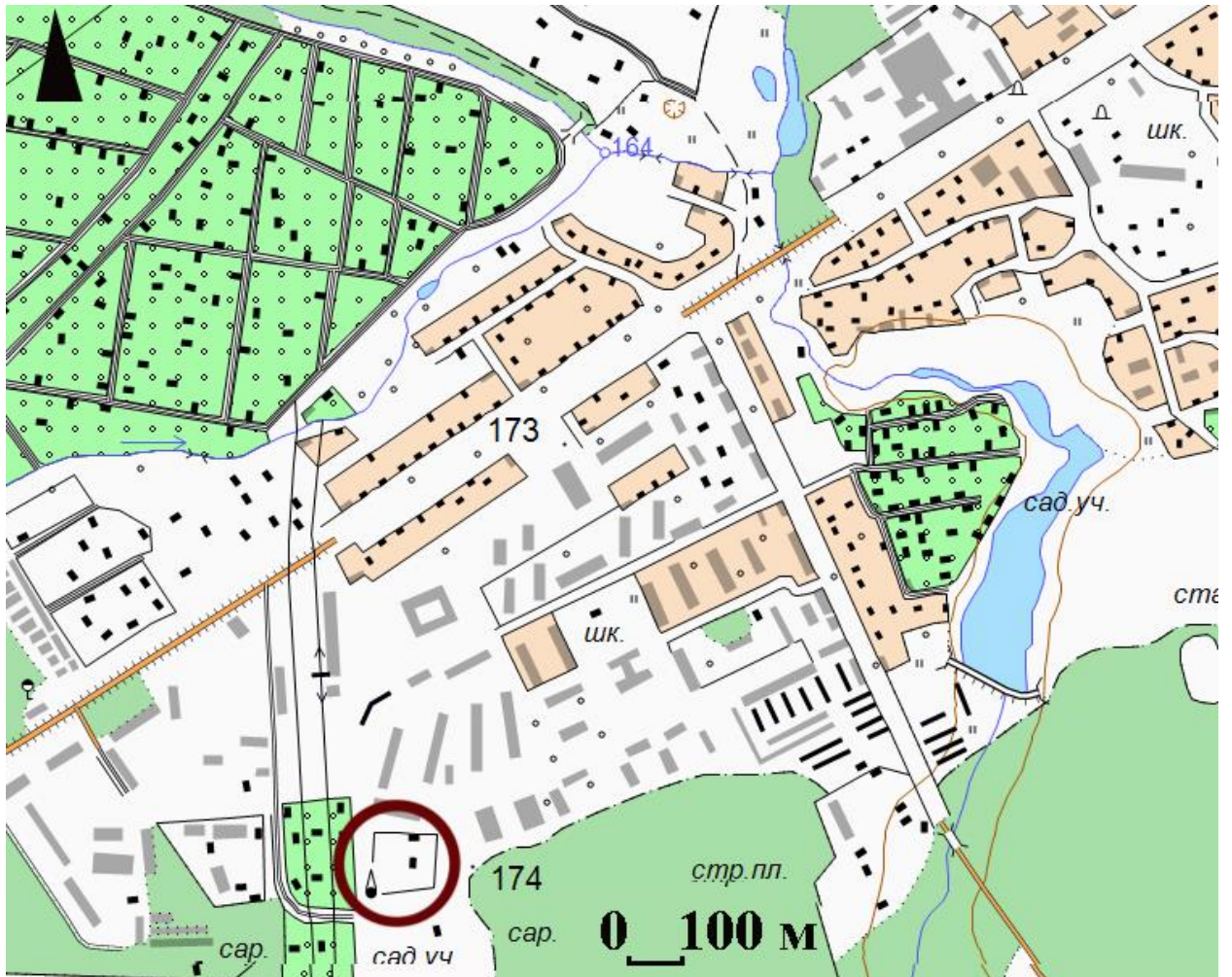


Рис. 4. Участок проведения археологических работ: «Станция очистки воды от солей жесткости, железа, фторидов, бора, стронция, нитратов, нитритов, бактериологических загрязнений в г. Белоусово по ул. Гурьянова, д. 49/1». Жуковский район, Калужская область.

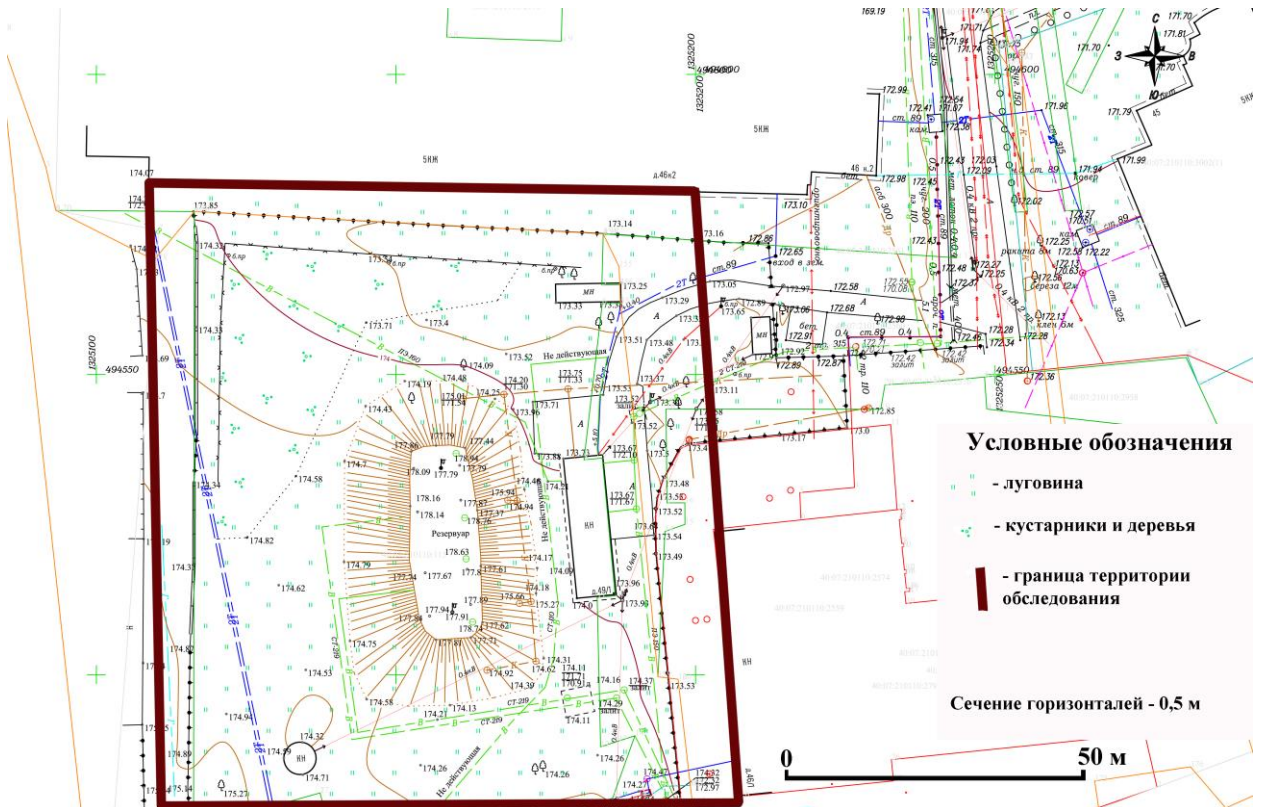


Рис. 5. Участок проведения археологических работ: «Станция очистки воды от солей жесткости, железа, фторидов, бора, стронция, нитратов, нитритов, бактериологических загрязнений в г. Белоусово по ул. Гурьянова, д. 49/1». Жуковский район, Калужская область.

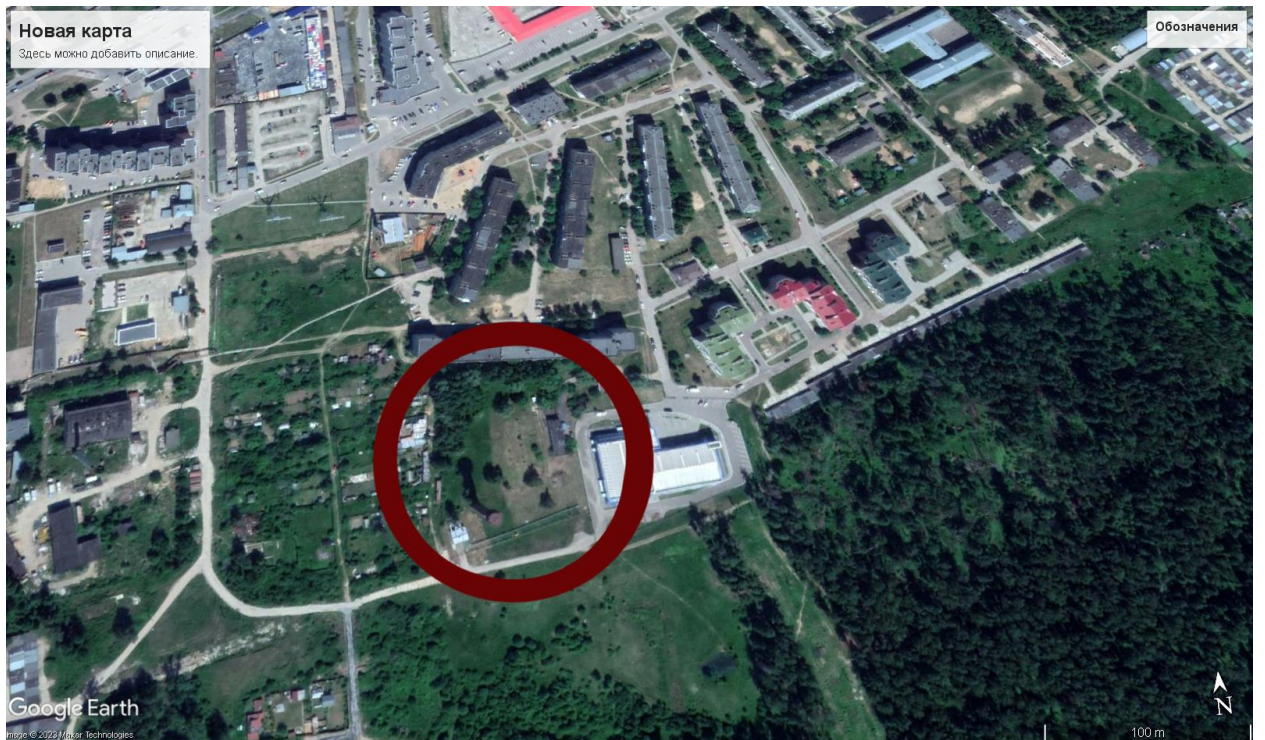


Рис. 6. Участок проведения археологических работ: «Станция очистки воды от солей жесткости, железа, фторидов, бора, стронция, нитратов, нитритов, бактериологических загрязнений в г. Белоусово по ул. Гурьянова, д. 49/1». Жуковский район, Калужская область. Дата съемки 21.06.2018 г.

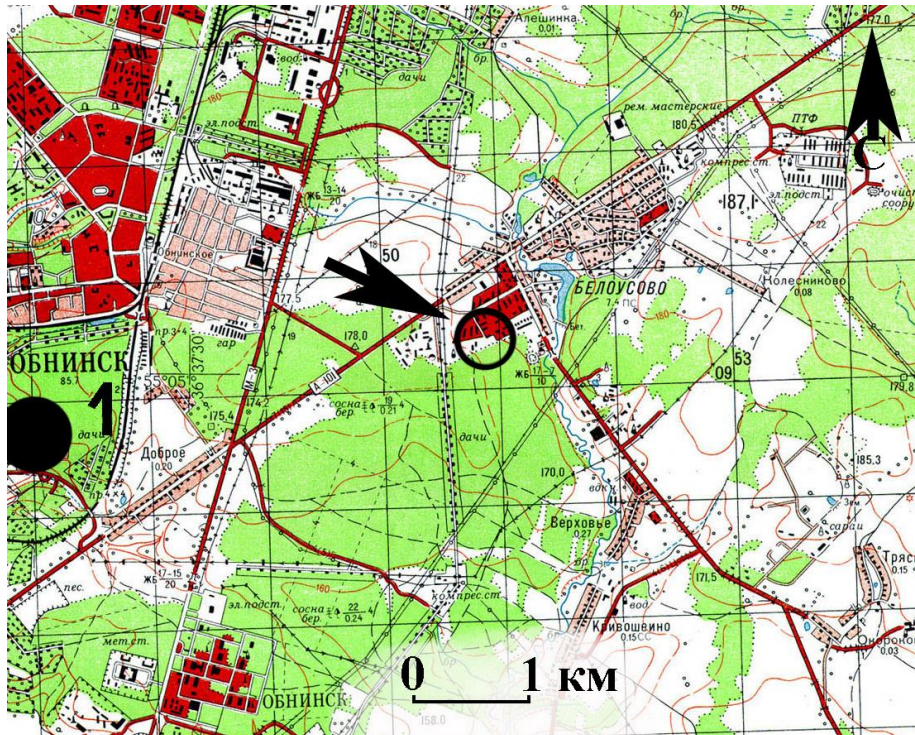


Рис. 7. Участок проведения археологических работ: «Станция очистки воды от солей жесткости, железа, фторидов, бора, стронция, нитратов, нитритов, бактериологических загрязнений в г. Белоусово по ул. Гурьянова, д. 49/1». Жуковский район, Калужская область. С обозначением известного близлежащего объекта археологического наследия: 1. ОБНИНСК. СЕЛИЩЕ 3.

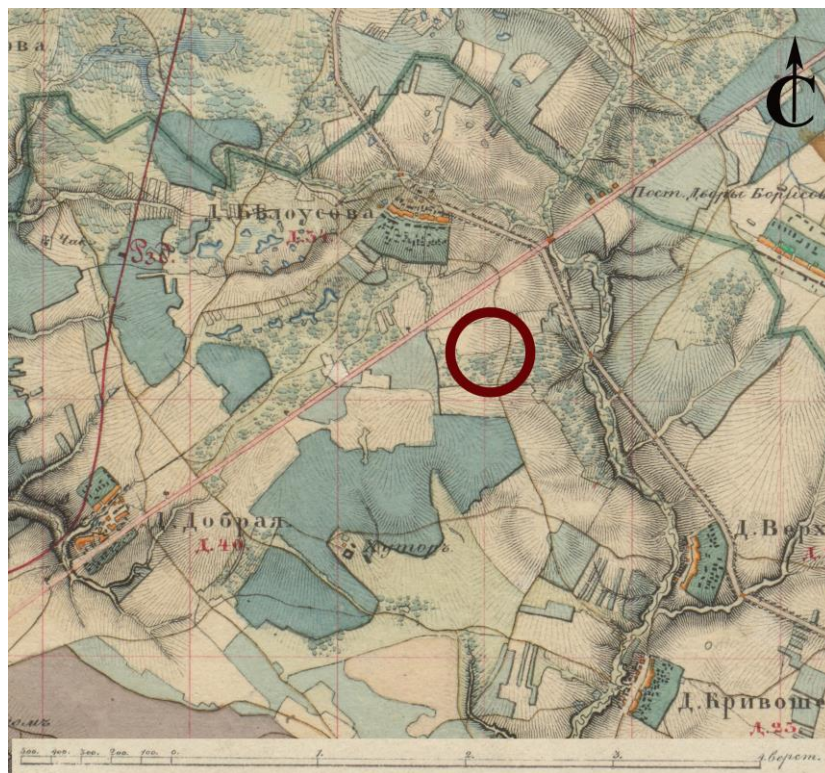


Рис. 8. Участок проведения археологических работ: «Станция очистки воды от солей жесткости, железа, фторидов, бора, стронция, нитратов, нитритов, бактериологических загрязнений в г. Белоусово по ул. Гурьянова, д. 49/1». Жуковский район, Калужская область. На карте 1851 г.



Рис. 9. Участок проведения археологических работ: «Станция очистки воды от солей жесткости, железа, фторидов, бора, стронция, нитратов, нитритов, бактериологических загрязнений в г. Белоусово по ул. Гурьянова, д. 49/1». Жуковский район, Калужская область. С обозначением видовых точек.



Рис. 10. Участок проведения археологических работ: «Станция очистки воды от солей жесткости, железа, фторидов, бора, стронция, нитратов, нитритов, бактериологических загрязнений в г. Белоусово по ул. Гурьянова, д. 49/1». Жуковский район, Калужская область. Видовая точка 1. Вид с запада.



Рис. 11. Участок проведения археологических работ: «Станция очистки воды от солей жесткости, железа, фторидов, бора, стронция, нитратов, нитритов, бактериологических загрязнений в г. Белоусово по ул. Гурьянова, д. 49/1». Жуковский район, Калужская область. Видовая точка 1. Вид с юго-запада.



Рис. 12. Участок проведения археологических работ: «Станция очистки воды от солей жесткости, железа, фторидов, бора, стронция, нитратов, нитритов, бактериологических загрязнений в г. Белоусово по ул. Гурьянова, д. 49/1». Жуковский район, Калужская область. Видовая точка 3. Вид с северо-востока.



Рис. 13. Участок проведения археологических работ: «Станция очистки воды от солей жесткости, железа, фторидов, бора, стронция, нитратов, нитритов, бактериологических загрязнений в г. Белоусово по ул. Гурьянова, д. 49/1». Жуковский район, Калужская область. Видовая точка 4. Вид с востока.



Рис. 14. Участок проведения археологических работ: «Станция очистки воды от солей жесткости, железа, фторидов, бора, стронция, нитратов, нитритов, бактериологических загрязнений в г. Белоусово по ул. Гурьянова, д. 49/1». Жуковский район, Калужская область. Видовая точка 5. Вид с юго-востока.



Рис. 15. Участок проведения археологических работ: «Станция очистки воды от солей жесткости, железа, фторидов, бора, стронция, нитратов, нитритов, бактериологических загрязнений в г. Белоусово по ул. Гурьянова, д. 49/1». Жуковский район, Калужская область. Видовая точка 6. Вид с юго-запада.

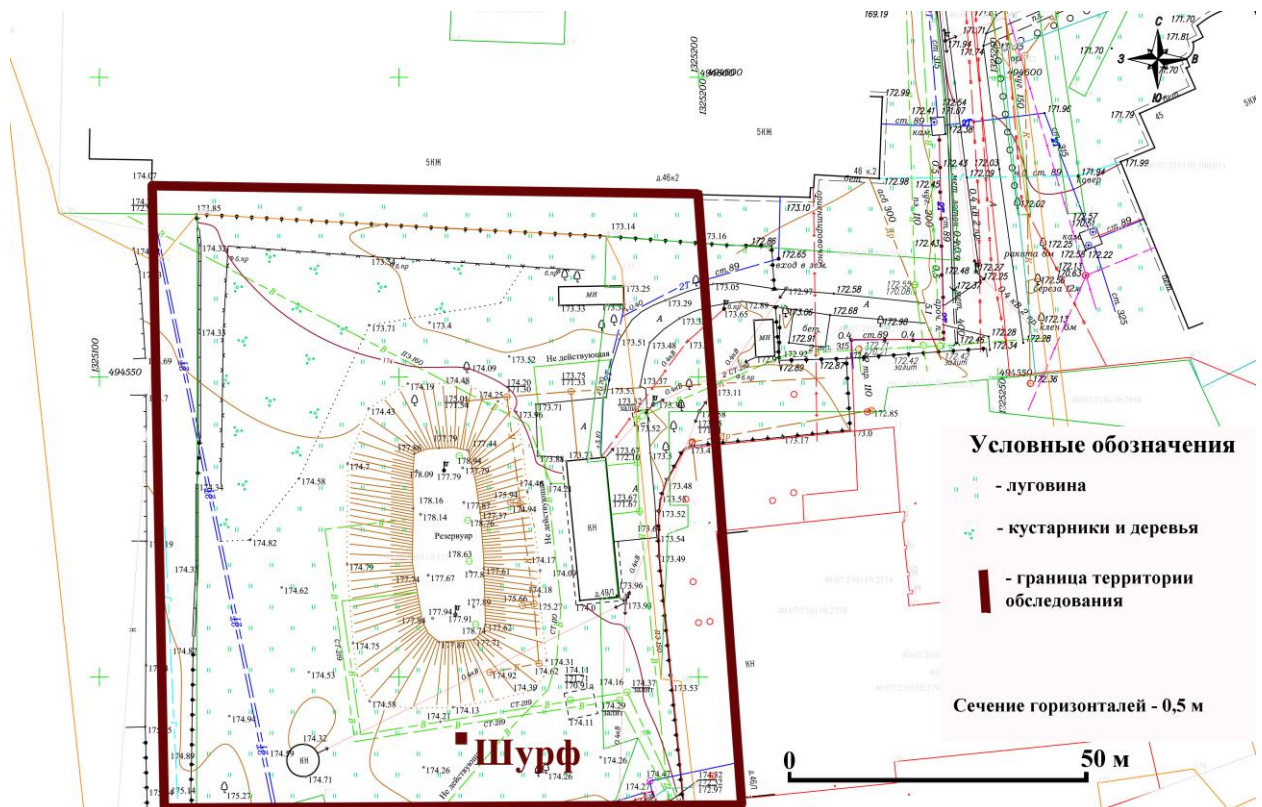


Рис. 16. Участок проведения археологических работ: «Станция очистки воды от солей жесткости, железа, фторидов, бора, стронция, нитратов, нитритов, бактериологических загрязнений в г. Белоусово по ул. Гурьянова, д. 49/1». Жуковский район, Калужская область. С обозначением места шурфа.



Рис. 17. Участок проведения археологических работ: «Станция очистки воды от солей жесткости, железа, фторидов, бора, стронция, нитратов, нитритов, бактериологических загрязнений в г. Белоусово по ул. Гурьянова, д. 49/1». Жуковский район, Калужская область. Место шурфа. Вид с юга.



Рис. 18. Участок проведения археологических работ: «Станция очистки воды от солей жесткости, железа, фторидов, бора, стронция, нитратов, нитритов, бактериологических загрязнений в г. Белоусово по ул. Гурьянова, д. 49/1». Жуковский район, Калужская область. Место шурфа. Вид с юга.



Рис. 19. Участок проведения археологических работ: «Станция очистки воды от солей жесткости, железа, фторидов, бора, стронция, нитратов, нитритов, бактериологических загрязнений в г. Белоусово по ул. Гурьянова, д. 49/1». Жуковский район, Калужская область. Место шурфа. Вид с юга.



Рис. 20. Участок проведения археологических работ: «Станция очистки воды от солей жесткости, железа, фторидов, бора, стронция, нитратов, нитритов, бактериологических загрязнений в г. Белоусово по ул. Гурьянова, д. 49/1». Жуковский район, Калужская область. Шурф. Вид с юга.



Рис. 21. Участок проведения археологических работ: «Станция очистки воды от солей жесткости, железа, фторидов, бора, стронция, нитратов, нитритов, бактериологических загрязнений в г. Белоусово по ул. Гурьянова, д. 49/1». Жуковский район, Калужская область. Шурф. Вид с юга.



Рис. 22. Участок проведения археологических работ: «Станция очистки воды от солей жесткости, железа, фторидов, бора, стронция, нитратов, нитритов, бактериологических загрязнений в г. Белоусово по ул. Гурьянова, д. 49/1». Жуковский район, Калужская область. Засыпанный шурф. Вид с юга.